



4-13-2

公告試題僅供參考

注意：考試開始鈴(鐘)響前，不可以翻閱試題本

115 學年度科技校院四年制與專科學校二年制
統 一 入 學 測 驗 試 題 本

家政群生活應用類

專業科目(二)：多媒材創作實務

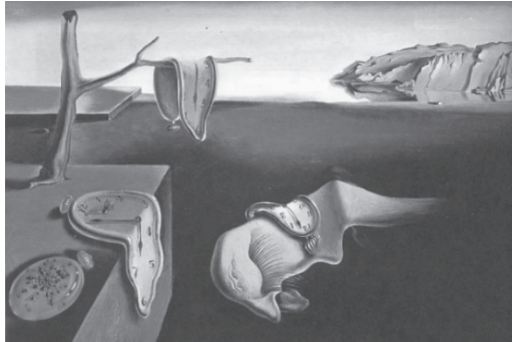
【注 意 事 項】

- 1.請核對考試科目與報考群(類)別是否相符。
- 2.請檢查答案卡(卷)、座位及准考證三者之號碼是否完全相同，如有不符，請監試人員查明處理。
- 3.本試題本共 50 題，每題 2 分，共 100 分，答對給分，答錯不倒扣。試題本最後一題後面有備註【以下空白】。
- 4.本試題本均為單一選擇題，每題都有 (A)、(B)、(C)、(D) 四個選項，請選一個最適當答案，在答案卡(卷)同一題號對應方格內，用 **2B** 鉛筆塗滿方格，但不超出格外。
- 5.有關數值計算的題目，以最接近的答案為準。
- 6.本試題本空白處或背面，可做草稿使用。
- 7.請在試題本首頁准考證號碼之方格內，填上自己的准考證號碼及姓名，考完後將「答案卡(卷)」及「試題本」一併繳回。

准考證號碼：□□□□□□□□ 姓名：_____

考試開始鈴(鐘)響時，請先填寫准考證號碼及姓名，再翻閱試題本作答。

1. 有關布料特性的敘述，下列何者正確？
(A) 棉的觸感柔軟，染色性不佳，作品放久會發黃
(B) 縐綵質地輕柔，染色性佳，不易起皺，可以熨燙
(C) 絲的觸感柔軟，有光澤，染色性佳，具有保暖特色
(D) 麻的觸感硬挺，較容易起皺，紋理不均勻，彈性極好
2. 圖(一)為世界名畫《永恆的記憶》，下列敘述何者正確？



圖(一)

- (A) 作者被稱為「古典主義藝術魔術師」
(B) 以夢境為題材，創造奇怪、夢囈般的形象
(C) 作者為胡安·米羅(Joan Miró)，描寫內心的孤寂與感嘆時光流逝
(D) 創作手法結合潛意識中的自然法則，與眾不同的思想
3. 有關「現代設計之父」威廉·摩里斯(William Morris)的敘述，下列何者正確？
(A) 曾進入包浩斯學校任教，投入人體工學之研究
(B) 拒絕回歸傳統工藝和生活價值，主張向大自然學習
(C) 為提升生活品質，大力倡導生活用具之美，強調手工精神
(D) 因工業革命後產品統一規格，品質相當精緻，但缺乏美感
4. 2025 年東京都美術館展出梵谷特展如圖(二)，有關梵谷的敘述，下列何者正確？



圖(二)

- (A) 梵谷是荷蘭人，是點描派大師，創作精神為後人尊敬
(B) 作品常運用平直與彎曲的筆觸，表現迷幻、不安和孤獨的意象
(C) 《星夜》是他最出名作品之一，在教堂望向天空的風景畫，表現內心的無言和孤獨
(D) 《星夜》當時剛好有哈雷彗星經過，作品傳達他對哈雷彗星的幻想世界，表現內心的迷幻和孤獨

5. 國際藝術展作品圖(三)，最有可能向哪一位藝術家致敬？

- (A) 草間彌生(Yayoi Kusama)
- (B) 安迪·沃荷(Andy Warhol)
- (C) 馬歇爾·杜象(Marcel Duchamp)
- (D) 理察·漢彌爾頓(Richard Hamilton)



圖(三)

6. 圖(四)為藝術大師馬歇爾·杜象(Marcel Duchamp)的作品《噴泉》，下列敘述何者正確？

- ① 為普普藝術最經典作品
- ② 散播非理性與反藝術思想
- ③ 開啟現成物轉化成藝術創作的作品
- ④ 宣揚理性與反藝術思想，追求「有意義」的境界

- (A) ①③
- (B) ①④
- (C) ②③
- (D) ②④



圖(四)

7. 圖(五)為蜂巢型文創書櫃，不僅是仿生設計又很時尚，蜂巢的排列形式最符合下列哪兩項美的形式原理？

- (A) 漸變、對比
- (B) 漸層、節奏
- (C) 調和、平衡
- (D) 統一、反覆



圖(五)

8. 圖(六)為薩爾瓦多·達利(Salvador Dalí)的作品《燃燒的長頸鹿》，下列敘述何者正確？

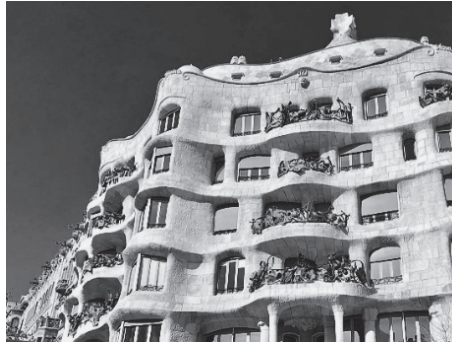
- ① 長頸鹿象徵戰爭即將開始，是對內戰的悲哀
- ② 長頸鹿是仰望未來，男女是描述愛情的糾葛
- ③ 女人腿部有許多抽屜，代表內心最神祕的感覺
- ④ 女人腿部有許多抽屜，抽屜有打開的表示渴望愛情

- (A) ①③
- (B) ②③
- (C) ①④
- (D) ②④



圖(六)

9. 子千到巴塞隆納旅行，看到心慕已久建築大師安東尼奧·高第 (Antoni Gaudi) 建築作品《米拉之家》(Casa Milà)，如圖(七)，下列敘述何者正確？



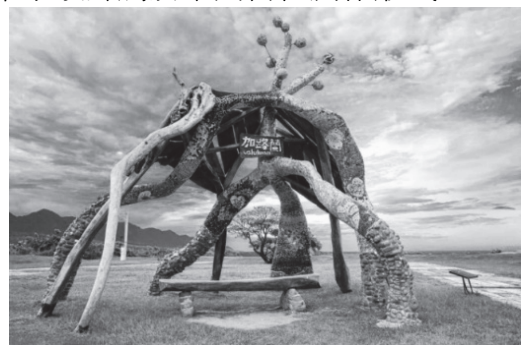
圖(七)

- (A) 建築風格屬於「達達主義」
(B) 作品表現重視曲線與非直線性的有機律動
(C) 採用巴洛克式建築以直角與曲線交替構成
(D) 建築外觀以曲線為主要設計概念，主張古典主義
10. 法國時尚品牌路易威登 (Louis Vuitton) 與日本藝術家村上隆 (Takashi Murakami) 於 2025 年秋冬重新推出的藝術聯名款包，如圖(八)，此作品的圖案設計符合下列何種創作形式原理？
- (A) 趣味
(B) 漸變
(C) 比例
(D) 律動



圖(八)

11. 圖(九)是臺東的加路蘭車站，號稱「全臺最美候車亭」，石磚上有五顏六色的彩繪，且利用了漂流木、紅磚、馬賽克磚頭組合而成，此候車亭設計屬於下列何種創作形式？
- (A) 多媒材拼貼立體創作
(B) 馬賽克拼貼立體創作
(C) 木材拼貼半立體創作
(D) 多媒材拼貼半立體創作

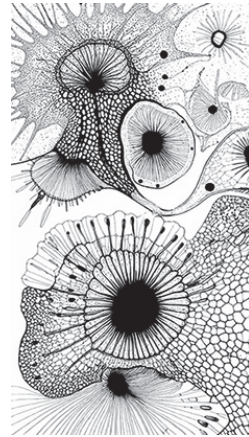


圖(九)

12. 有關平面設計構圖原則與形式之敘述，下列何者正確？
- (A) 對比效果包括明暗、粗細、遠近、大小、色彩等，不涵蓋材質對比
(B) 均衡對稱指的是均衡有特定軸線，兩側呈現不同形式的狀態與和諧美感
(C) 留白量較多會有壓迫感，不易辨識重點，依不同主題設計安排留白效果
(D) 圖地關係，圖是指畫面較小為主要形象，地是指畫面背景範圍較大，無實際形體輪廓

13. 手工藝課程小樂利用二手布料製作泰迪熊布偶，首先將泰迪熊的版型放在二手布料進行裁剪，拿掉多餘的布料，取得熊體所需的布料裁片，並將取出的每片布料裁片進行銜接組合，完成一隻泰迪熊作品，此為應用下列哪兩種法則？
- (A) 去除法與加成法
(B) 替換法與操縱法
(C) 操縱法與加成法
(D) 去除法與替換法

14. 自然界的花卉、植物經常是藝術家和設計師的創作靈感來源，藝術家想像自然界花朵以有機形態線條轉換、變形產生不同的造型效果圖案，圖(十)屬於何種平面構成？
- (A) 錯開鏡射構成
(B) 交叉對角構成
(C) 折線流動構成
(D) 點、線、面構成



圖(十)

15. 臺北國際攝影展展出作品圖(十一)，藝術家以人、街景為創作主題，構思以人為主體的視覺中心，捕捉動態瞬間，表現人日常行走在城市的作品意象，下列何者最符合此作品的構圖方式？
- (A) 三角形構圖方式
(B) 對角線構圖方式
(C) 十字形構圖方式
(D) 均衡對比構圖方式

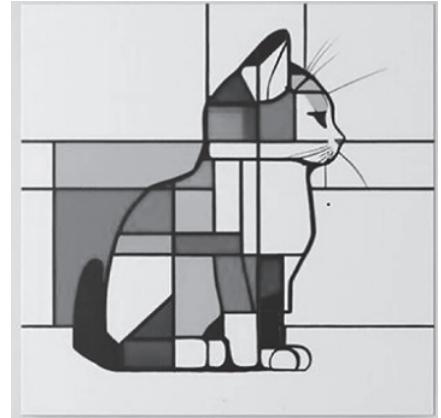


圖(十一)

16. 有關塊立體構成，下列何者正確？
- ①塊是面的延伸，具量感與厚度，形塑運用較常搭配去除法則
②一般使用塊材有保麗龍、黏土、石材、陶土、混凝土、木材、石膏
③運用替換法則將雕塑作品不必要的部分雕除，產生塊立體構成的作品型態
④為多數立體裝置藝術、雕塑作品的構成，外觀具有穩固、厚重的特質，內部空間只有實心結構
- (A) ①②
(B) ②③
(C) ③④
(D) ①④

17. 平面設計圖(十二)以貓為主題，畫面將貓的形態與背景進行垂直線、水平線分割成各種大小不一的格狀長方形與正方形組成，此構成表現方式，參考下列哪位藝術家？

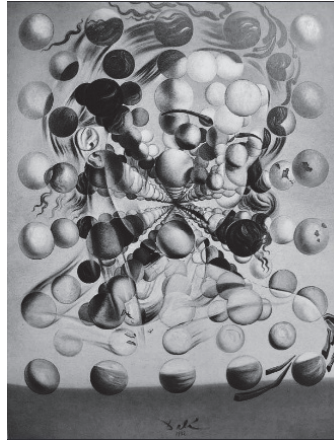
- (A) 胡安·米羅 (Joan Miró)
- (B) 巴勃羅·畢卡索 (Pablo Picasso)
- (C) 傑克遜·波洛克 (Jackson Pollock)
- (D) 皮特·蒙德里安 (Piet Cornelius Mondrian)



圖(十二)

18. 有關造型要素中「形態」的敘述，下列何者正確？
- (A) 人為形態包含桌子、椅子、衣服、蝴蝶、車子、雕塑
 - (B) 觀念形態為具象形態，可用意境筆法表達心中的情感狀態
 - (C) 形態主要為3D立體空間，包含建築、雕塑，不包括繪畫、平面設計
 - (D) 形態為形體外貌、姿態、結構特徵，也包含光線、色彩、質感肌理呈現
19. 洛可可風格系列頭飾作品，最常使用下列哪一組創作媒材？
- (A) 金箔、蕾絲、刺繡花片、金屬雕花片、珍珠、琉璃、水晶
 - (B) 玻璃珠串珠髮冠、圖騰頭帶、羽毛、麻編織頭飾、金鏈額飾
 - (C) 乾燥花冠、絲質花朵髮帶、藤蔓頭飾、花紗髮箍、蝴蝶飾件
 - (D) LED光纖頭飾、透明壓克力盔式頭套、3D列印蜂窩結構、金屬脈絡線
20. 有關多媒材平面創作的敘述，下列何者正確？
- (A) 日本藝術家村上隆因受生成式AI的啟發，運用版畫、壓克力、電繪等技法，創作許多色彩豐富的立體卡通漫畫作品而廣為人知
 - (B) 14世紀至16世紀間的文藝復興時期，著名畫家李奧納多·達文西 (Leonardo da Vinci) 運用蛋彩完成大型壁畫《最後的晚餐》
 - (C) 美國藝術家瑪吉·奧思 (Maggie Orth) 在作品《電子藝術100年》中，運用訂製的電子器件、手工編織的電極、熱變色油墨，通過電阻絲輸送的電流，使紡織品的顏色產生變化，為纖維藝術立體創作方式
 - (D) 喬治·布拉克 (Georges Braque) 的作品《靜物與次中音管》(Still Life with Tenora) 以炭筆畫出造型輪廓後，將有色壁紙剪成條狀代替顏料黏貼於畫布上，再將炭筆的線條延伸至有色的壁紙上，產生重疊的立體效果
21. 海洋生物博物館為響應SDGs發展目標，邀請民眾利用周遭唾手可得的媒材創作，如天然果實、漂流木、保特瓶等瓶瓶罐罐、漁網、廢五金等組合創作各式大大小小的海龜，集結放置海洋生物博物館波浪園區，創造寓教於樂的效益。此形式屬於下列何種創作？
- (A) 仿生藝術創作
 - (B) 互動藝術創作
 - (C) 觀念藝術創作
 - (D) 行為藝術創作
22. 小華先將乾燥玫瑰花瓣和樹葉塗上壓克力顏料後，設計排列於西卡紙上，待乾燥後取下花瓣和樹葉，完成一張獨一無二的感謝卡，此創作屬於下列何種方法？
- (A) 押花法
 - (B) 拓印法
 - (C) 轉印法
 - (D) 拼貼法

23. 有關圖(十三)超現實主義薩爾瓦多·達利(Salvador Dalí)作品《球體的卡拉蒂》(Galatea of the Spheres)，下列敘述何者正確？



圖(十三)

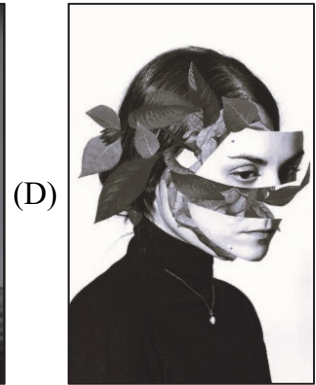
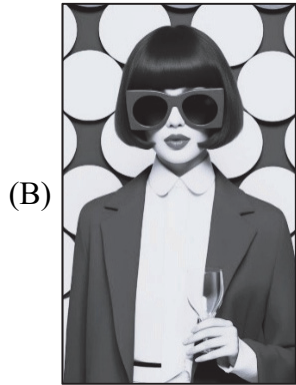
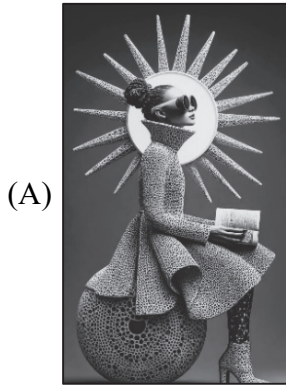
- (A) 此作品中球體具有分散力，畫面營造靜止與穩定的視覺效果
(B) 作品中連續呈現的球體，產生輪廓線與延伸感，但不會產生韻律感
(C) 作品利用不同大小球體的明度變化與排列，產生不同的面與空間變化
(D) 超現實主義最常運用抽象而細膩的手法，以黏貼法與拓印法等技法創作
24. 有關拼貼組合創作，下列敘述何者正確？
(A) 巴勃羅·畢卡索(Pablo Picasso)是拼貼藝術的創始者，與保羅·塞尚(Paul Cezanne)建立了立體主義
(B) 馬克斯·恩斯特(Max Ernst)是浪漫主義的代表人物之一，是最早使用拼貼觀念，運用不同的色彩、形狀與材質等進行拼貼組合創作
(C) 普普藝術興起於英國，安迪·沃荷(Andy Warhol)是代表人物之一，盛行於美國，以大眾文化為創作靈感，是面向大眾而設計的理念
(D) 超現實主義源於達達主義，也受到佛洛伊德的精神分析學說影響，強調直覺與下意識將夢境與潛意識的世界呈現出來，最具代表的人物是包浩斯(Bauhaus)
25. 有關多媒材拼貼組合實務創作，下列敘述何者正確？
(A) 拼貼法僅適用於平面創作，是因為無法創造立體效果
(B) 拼貼法適用於軟性、輕量媒材，不適用於過硬或重的媒材
(C) 剪貼法為拼貼法的延伸應用，透過剪裁強化主題特色與輪廓線，無法堆疊創作
(D) 拼貼組合創作無需具備高超的技術，可以廣泛應用於生活藝術創作
26. 圖(十四)為比利時藝術家雷內·馬格利特(René Magritte)的作品《垂直雨》(Golconde)：畫面中穿著西裝、戴著禮帽的人物從天空垂直飄落，彷彿雨點般無數落下，背景是一棟窗戶整齊排列的建築物。作品暗示現代都市生活的單調和匿名，透過人物的重複與秩序展現機械化社會的特質。此作品屬於下列何種藝術流派？
(A) 立體主義(Cubism)
(B) 表現主義(Expressionism)
(C) 超現實主義(Surrealism)
(D) 達達主義(Dadaism)



圖(十四)

27. 在永續設計與環保時尚浪潮中，布料拼貼不僅應用於服裝，也延伸到家飾、袋包等產品設計，有關拼布創作的敘述，下列何者正確？
- (A) 拼布創作可以創造出二維平面空間，無法創造出三維立體空間
 - (B) 拼布拼貼運用解離、並置等手法創作，屬於解構重組的應用設計
 - (C) 拼布創作首先必需裁剪布料，再進行縫接拼貼設計，屬於減法創作
 - (D) 拼布創作適合製作簡單的家飾創作，無法設計高級精緻的服裝或包款
28. 有關陳列與展示敘述，下列何者正確？
- (A) 展示作用主要可分為娛樂性、概念性、非事實性等三個大面向
 - (B) 先分別列舉平面與立體作品的陳列，再考量展場規劃的重點分項說明
 - (C) 必須先進行展場情境設計，再設計既有場地的動線規劃，以突顯作品風格
 - (D) 主要是將物品擺放後供人觀看並結合展出與詮釋的一種方法，其具有講解功能
29. 有關解構主義 (Deconstruction) 的敘述，下列何者正確？
- (A) 解構主義又被稱為非結構主義，是從構成主義的字義演化而來，即為一種完全脫離現實的思維模式
 - (B) 雅克·德希達 (Jacques Derrida) 所創立，為反對傳統的刻板印象，創立批評學派，希望人們的觀念能從「木已成舟」中跳脫出來
 - (C) 解構主義給人衝突、難以定義、結構不穩定等評價，雖也有固定的展現形式，但學習解構思維可幫助我們以多元面向、不同角度去觀察及解讀事物
 - (D) 解構主義和非構成主義在視覺元素上也有些相似之處，兩者都試圖強調設計的結構要素，與 17 世紀義大利的巴洛克風格 (Baroque) 有異曲同工之妙
30. 有關多媒材作品陳列展示的形式，下列敘述何者最適切？
- (A) 展場空間大，且展出的作品尺寸與主題迥異，可用懸吊式透視的排列形式進行展示
 - (B) 作品尺寸大小不一，且較無實質的視覺量體，可以將作品以滿版連續排列形式進行展示
 - (C) 為了強調其整體穿透性與空間感，可利用作品交錯配置，由天花板掛下的焦點透視排列形式進行展示
 - (D) 因作品風格、色彩強烈、充滿張力，為避免干擾其他作品的視覺呈現，可採取地面平鋪陳列方式進行展示
31. 川久保玲的解構主義設計風格，具備哪些獨特的要素？
- (A) 大膽的剪裁輪廓與獨特設計，對社會文化與時尚界的影響深遠，被稱為破壞主義者
 - (B) 設計作品常常顛覆傳統的時尚規則，並以黑色、對稱、Oversize 及破洞與對稱的元素來表達她的叛逆和思想
 - (C) 川久保玲說「我的服裝風格是進行破壞，且不僅僅是為了製造好看的衣服，也同時探討人體、空間、時間與存在的關係，附加嶄新的解釋與可能性」
 - (D) 設計以「不完美的對稱是醜陋的」為理念，運用日本美學中的不規則和缺陷文化，將其拆解和重組，以反常規、反完整的特點塑造前衛的設計風格

32. 下列何者最能充分展現解構主義的表現形式？



33. 在永續的浪潮與思維下，國際政策開始要求產品要提高耐用度、可修補性與可回收性，並鼓勵使用再生與回收材料。下列何組設計師或藝術家擅長使用拼貼或拼接複合媒材以符合永續精神？

- (A) 三宅一生 (Issay Miyake)、胡安·米羅 (Joan Miró)
- (B) 英戈·毛瑞爾 (Ingo Maurer)、馬歇爾·杜象 (Marcel Duchamp)
- (C) 馬丁·馬吉拉 (Martin Margiela)、巴勃羅·畢卡索 (Pablo Picasso)
- (D) 莫稜 (Regardt van der Meulen)、保羅·塞尚 (Paul Cezanne)

34. 有關解構重組的創作手法敘述，下列何者正確？

- (A) 元素堆疊是將複數的元素彼此堆疊，脫離原本的造形，形成一個具有豐富層次的新形態量體
- (B) 破碎造形是將一個完整的元素或圖形刻意打碎分解，破壞原本的結構，呈現支離破碎、零散以創造完美的視覺效果
- (C) 誇張變異的創作手法主要是透過將作品中某特定元素或部位以扭曲、變形等誇張的手法凸顯，增強畫面的穩定性
- (D) 部件錯置是將設計元素的某些部分刻意分解、改變位置並移至他處組合，但不脫離既定印象中的模樣，產生不同的設計意趣

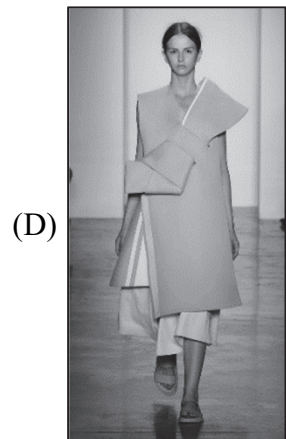
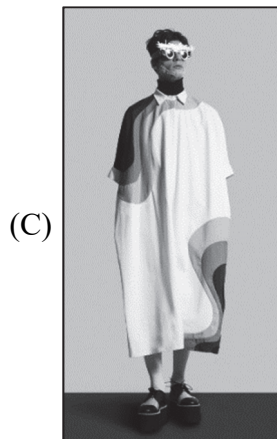
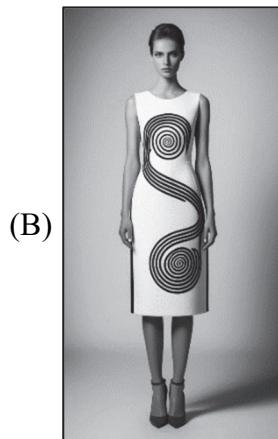
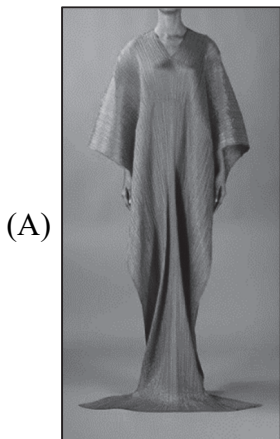
35. 以皮革與木條結合創作立體作品時，為使結構穩定，最需優先考量的關鍵因素為何？

- (A) 兩種材料的色彩是否能形成強烈對比
- (B) 木條的外觀是否能完全被皮革包覆，以隱藏結構
- (C) 皮革表面紋理是否細緻、木條是否經過拋光處理
- (D) 皮革與木條在彈性與受力上的差異，以及其接合方式

36. 小樂以鋁線、不鏽鋼細管與透明壓克力板進行立體結構創作，作品以懸吊方式展示於空間中，主要量體呈現前傾且不對稱狀態，並透過拉線與支點配置維持整體穩定。此作品最符合下列哪一種立體結構特性？

- (A) 對稱平衡所形成的穩定結構
- (B) 以封閉量體為主的塊立體構成
- (C) 去除法所產生的實心立體造形
- (D) 透過拉力與張力達成平衡的結構設計

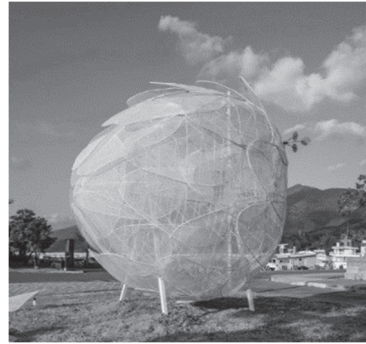
37. 在立體創作過程中，小希完成作品後發現其整體造形雖然成立，但在展示時只要受到輕微碰觸，作品便容易向側邊傾倒。經觀察後發現，作品主要造形集中於上方，使重心位置偏高，導致支撐不穩。為改善此問題，小希調整設計，加寬作品底座的接觸面積，並在底部增加配重，使作品能穩定站立而不再傾倒。依上述情境，該調整方式最能說明下列哪一項結構原理？
- (A) 藉由造形對稱性減少視覺偏移
(B) 以增加作品重量避免外力干擾
(C) 利用材料硬度提升整體結構強度
(D) 透過低重心與擴大支撐面提升穩定性
38. 小安以鐵線構成立體骨架後，於外層覆以透明薄膜，使作品同時呈現結構線條與內部空間層次，觀者可清楚感受結構支撐的配置方式，有關此作品結構之敘述，下列何者正確？
- (A) 結構支撐與空間並重
(B) 結構即裝飾的表現方式
(C) 封閉量體所產生的完整感
(D) 對稱排列所形成的穩定感
39. 某展覽展出四件立體作品，說明如下：
- 甲作品：利用單一塊木材，經由雕刻方式完成一座人體雕像，作品量體完整而厚實
乙作品：利用數百個回收寶特瓶，透過重複組裝與堆疊，形成立體的環保主題造形
丙作品：利用鐵絲網拗折成立體人形，作品僅呈現外部輪廓，內部中空，具有高度穿透性
丁作品：利用多片平面材料相互連接、圍合，形成立體外殼式造形
- 有關上述四件作品在立體構成類型與結構特性的分析，下列敘述何者正確？
- (A) 甲為加法構成，丙為塊立體構成
(B) 乙為減法構成，丁為線立體構成
(C) 乙為線立體構成，丁為加法構成
(D) 甲為塊立體構成，丙為線立體構成
40. 零浪費創作，一塊布成型的服裝作品，下列何者最適切？



41. 在立體結構設計中，若將一張薄軟的平面紙張折成「波浪狀」或「手風琴狀」，其主要目的除了造型變化外，最核心的功能為何？
- (A) 改變紙張的透光度，產生光影層次
(B) 增加紙張的表面積，利於噴漆上色
(C) 增加紙張的抗彎矩能力與結構強度
(D) 減少紙張的重量，使其更易於懸掛

42. 2024 年屏東落山風藝術季陳列了來自臺、日、印尼、美國等藝術團隊的多媒材作品，其中鄭元東的「風的種子」如作品圖(十五)，符合何種立體創作的陳列形式？

- (A) 座式
- (B) 台式
- (C) 平式
- (D) 碑式



圖(十五)

43. 課程期末舉辦一場成果展示，同學們組成策展團隊，規劃內容注重展現作品的整體一致性。作品展示運用對稱或相似性對稱排列陳列，對稱讓觀眾一目了然，且不會有厚此薄彼的視覺性，此陳列展示方式，下列何者最適切？

- (A) 並肩排列
- (B) 滿版連續排列
- (C) 焦點透視排列
- (D) 平面與立體混合陳列

▲閱讀下文，回答第 44-46 題

小華以「城市呼吸」為主題進行多媒材創作。作品設計如下：

1. 骨架結構：利用具備高度延展性的鋁線，透過反覆纏繞與彎折，勾勒出不規則的線條，形成具穿透性的支撐系統。
2. 表面覆蓋：選用半透明的 PVC 薄片，先以熱風槍加熱使其軟化後塑形，再局部黏貼於鋁線骨架上，創造出如同皮膚般的半透明質感。
3. 感官互動：在結構內部置入一組「聲控感測 LED 燈組」，當環境聲音變大時，燈光會產生明暗閃爍，藉此模擬城市的脈動。

44. 有關此作品「鋁線」與「PVC 薄片」所構成的立體形式，下列敘述何者正確？

- (A) 鋁線屬於「點立體構成」，主要目的在於產生視覺聚焦力與重量感
- (B) PVC 薄片覆蓋於骨架上，使作品轉化為具有包圍感的「面立體構成」
- (C) 此作品由於內部裝有燈組且外表封閉，應歸類為實心的「塊立體構成」
- (D) 鋁線骨架因其受熱易斷裂的特性，僅適合作為裝飾，不具備結構支撐力

45. 小華在製作過程中「使用熱風槍讓 PVC 薄片軟化後捏揉塑形」再包覆骨架的動作，屬於造形法則中的哪一種應用？

- (A) 去除法則
- (B) 替換法則
- (C) 組合法則
- (D) 實證法則

46. 作品中加入「聲控感測 LED 燈組」的設計，最能體現當代多媒材創作的哪一項重點？

- (A) 減少成本
- (B) 簡化流程
- (C) 傳統視覺美學
- (D) 整合觀者經驗

47. 圖(十六)作品《手中的鑰匙》是日本藝術家鹽田千春運用自世界各地蒐集而來的五萬把舊鑰匙，並以總長達四百公里的毛線，從天花板延伸至展場空間，形成縱橫交錯的龐大網絡結構。此裝置呈現如同記憶雲團般的漂浮狀態，使鑰匙與線條共同建構出一種既具重量感又具有流動性的場域氛圍。此作品的主要展示方式為何？

- (A) 地面平鋪式
(B) 懸吊式
(C) 頂板式
(D) 壁掛式

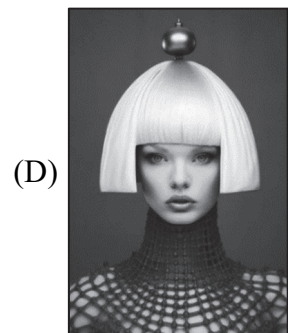
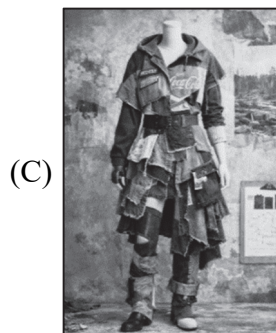
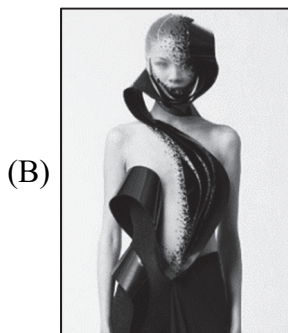
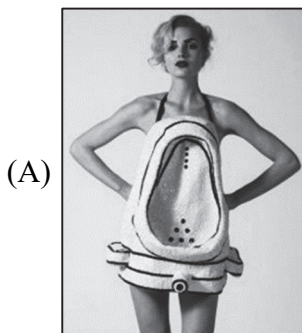


圖(十六)

▲閱讀下文，回答第 48-50 題

某課程期末，教師於講解「解構主義（Deconstruction）」的藝術概念與創作手法後指出：創作不僅是技術層面的操作，更是一種透過媒材重組來思考與表達創作主題與情感的過程。教師進一步說明，藝術創作可回應當代議題，並藉由向藝術大師的學習與轉化，發展出具有個人觀點的作品。因此，教師請同學完成一件「向大師學習」的創作作業。

48. 為呼應當前國際環保意識與永續發展理念，選擇效仿下列哪位大師，最能符合本次作業所強調之創作精神與時代意涵？
- (A) 莫梭 (Regardt van der Meulen) (B) 理察·漢彌爾頓 (Richard Hamilton)
(C) 維達·沙宣 (Vidal Sassoon) (D) 帕特·麥格拉斯 (Pat McGrath)
49. 承上題，每位同學效仿一位「向大師學習」的對象，並綜合解構主義的創作手法、媒材重組方式，以及對環保與永續議題的回應，下列哪位同學完成的作品，最符合本次創作作業的主題內容？



50. 承上題，作品完成後，若欲透過整體造型展示強化作品視覺呈現效果，下列哪種陳列方式，最能有效引導觀者閱讀作品概念，並清楚傳達其設計內涵？
- (A) 焦點透視排列方式 (B) 單品台式陳列方式
(C) 錯位分散排列方式 (D) 立體懸掛陳列方式

【以下空白】